

## ВАЖНАЯ ИНФОРМАЦИЯ

Уважаемый покупатель!

Благодарим Вас за выбор и приобретение видеодомофона WARTE.

Мы сделали все возможное, чтобы данное изделие удовлетворяло вашим запросам, приносило комфорт и защищенность, а качество соответствовало лучшим мировым образцам.

Средний срок службы изделия - 7 лет, при условии соблюдения правил эксплуатации. Учитывая высокое качество, надежность и степень безопасности продукции WARTE, фактический срок эксплуатации может значительно превышать официальный.

При покупке проверьте правильность заполнения гарантийного талона.

Перед монтажом и эксплуатацией видеодомофона WARTE внимательно ознакомьтесь с данной инструкцией по установке и эксплуатации.

Если после прочтения руководства у Вас останутся вопросы по работе и эксплуатации, обратитесь к продавцу или в специализированный сервисный центр для получения разъяснений. На изделии присутствует этикетка, на которой указаны все необходимые технические данные и другая полезная информация. Мы сможем помочь вам квалифицированно и в кратчайшие сроки.

Производитель оставляет за собой право без предварительного уведомления покупателя вносить изменения в конструкцию, комплектацию или функционал продукции с целью улучшения его свойств.

## ИНСТРУКЦИЯ ПО УСТАНОВКЕ И ЭКСПЛУАТАЦИИ

### ПАСПОРТ ИЗДЕЛИЯ

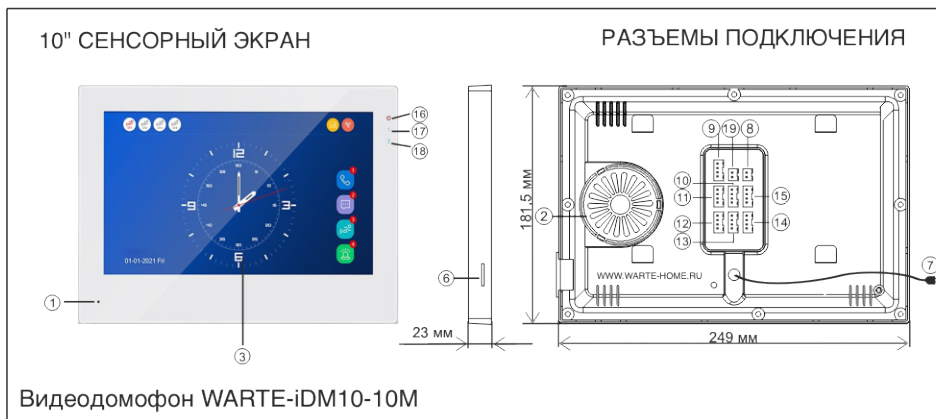
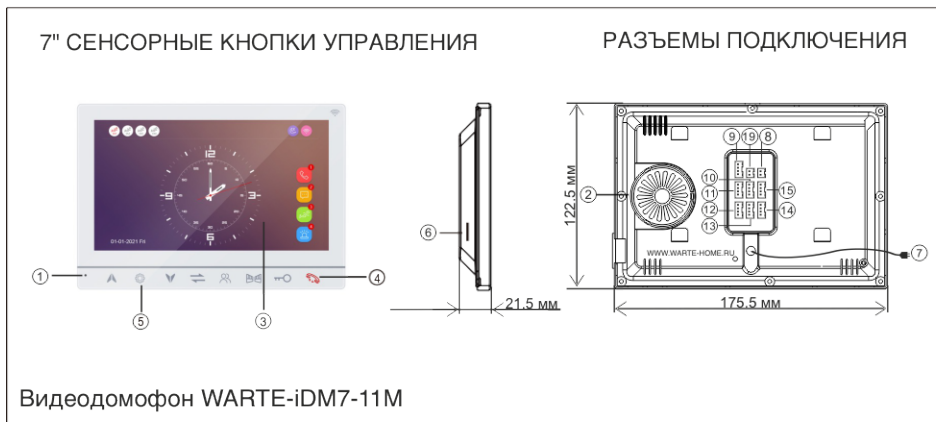
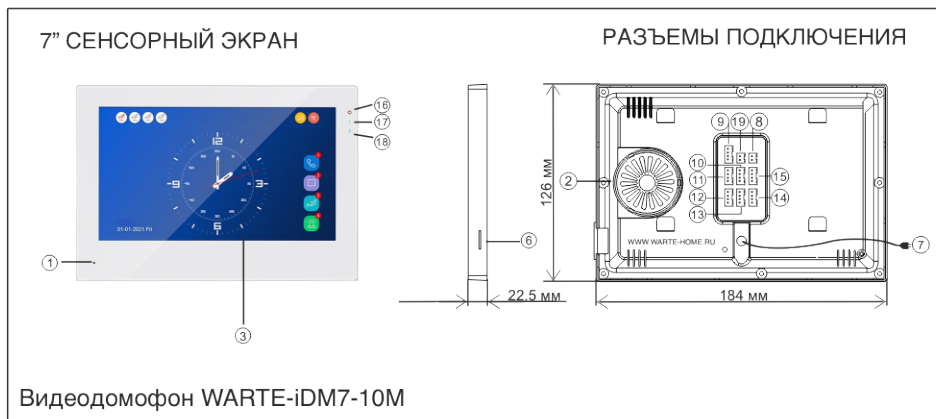
### ЦВЕТНОГО ВИДЕОДОМОФОНА WARTE

WARTE-iDM7-11M  
WARTE-iDM7-10M  
WARTE-iDM10-10M



Tuya Smart/Smart Life APP

## ОПИСАНИЕ ВИДЕОДОМОФОНА



№	Расшифровка цифр на рисунках (страница 2)
1	Микрофон
2	Динамик
3	Экран для отображения видео с вызывной панели или видеокамеры
4	Кнопки управления функциями домофона
5	Дополнительные кнопки/джойстик управления
6	Слот для SD карты (только для моделей с записью фото / видео)
7	Кабель для подключения питания от сети 90-240В AC
8	Разъем для подключения внешнего источника питания 12-15В
9	Разъем RJ45
10	Разъем для подключения видеокамеры «КАМЕРА 1»
11	Разъем для подключения вызывной панели «ДВЕРЬ 1»
12	Разъем для подключения вызывной панели «ДВЕРЬ 2»
13	Разъем для подключения видеокамеры «КАМЕРА 2»
14	Разъем для подключения к главному домофону (интерком)
15	Разъем для подключения дополнительных домофонов (интерком)
16	Индикатор состояния домофона (эл. питание/самодиагностика)
17	Световой индикатор состояния «ДВЕРЬ 1»
18	Световой индикатор состояния «ДВЕРЬ 2»
19	Разъем для подключения независимого устройства разблокировки

Иконка	Назначение кнопок управления видеодомофоном
	Кнопка переадресации или вызова на другой домофон (интерком)
	Просмотр видео с вызывной панели и видеокамер
	Кнопка управления замком через вызывную панель
	Кнопка управления контактами встроенного дополнительного реле (не во всех моделях)
	Кнопка «Ответить» и «Завершить разговор»
	1. В режиме Меню - кнопка вверх / увеличить параметр 2. В режиме Просмотра - старт или стоп видеозаписи 3. В режиме Разговора - кнопка увеличения громкости
	1. Переход в меню настроек 2. Настройка громкости в режиме разговора
	1. В режиме Меню - кнопка вниз/уменьшить параметр 2. В режиме Разговора - кнопка уменьшения громкости 3. В режиме Просмотра - кнопка сделать фото

## НАЗНАЧЕНИЕ ИКОНОК МЕНЮ ДОМОФОНА



№	Иконка	Назначение иконки на экране видеодомофона
1		Активность функции автоматической записи по детекции движения. Красным выделяются каналы с активной функцией.
2	  	1. Режим «Дома». Домофон работает в стандартном режиме. 2. Режим «Не дома». Домофон работает в режиме автоответчика. 3. Режим «Сон». Сигналы вызова от посетителей и уведомления отключены.
3		Индикатор подключения к сети Интернета.
4		Просмотр журнала вызовов на видеодомофон WARTE.
5		Журнал записанных сообщений автоответчика
6		Журнал видеозаписей функции обнаружения движения
7		Журнал записей тревоги
		Переход в меню настроек
		Просмотр подключенных устройств
		Настройка мелодий
		Просмотр записанных файлов
		Воспроизведение мультимедийных файлов
		Перевод вызова на другой домофон или внутренние вызовы
		Разблокировка замка
		Просмотр и настройка подключенных вызывных панелей
		Просмотр и настройка подключенных видеокамер

## НАВИГАЦИЯ ПО МЕНЮ И ВЫПОЛНЕНИЕ НАСТРОЕК

Видеодомофон WARTE с мобильным приложением обладает интуитивно понятным меню, полностью русифицирован и легко настраивается. В случае необходимости, вы можете сбросить настройки к заводским настройкам (предварительно отвязав мобильное приложение).

## ВЫБОР ВАРИАНТОВ ОФОРМЛЕНИЯ МЕНЮ

В данной серии домофонов доступно изменение вида интерфейса в соответствии с предпочтениями пользователя. Доступно 3 варианта:

### Стиль WIN10



### Стиль ANDROID

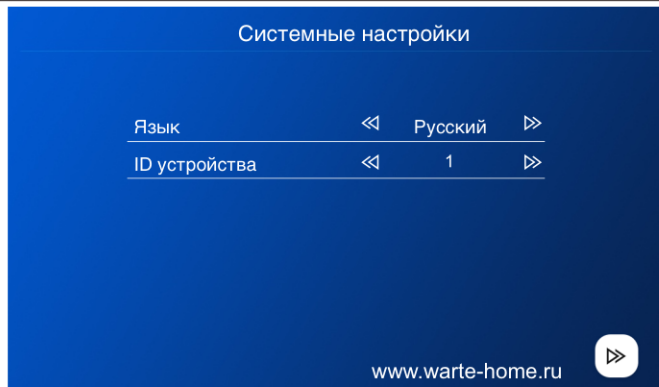


### Стандартный стиль



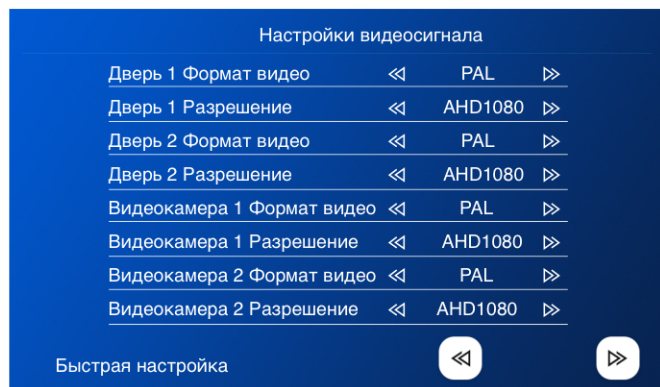
После изменения варианта оформления - перезагрузите домофон.

## НАСТРОЙКА ЯЗЫКА И ID УСТРОЙСТВА



Параметр «ID устройства» в этом меню очень важен для корректной работы устройства. Параметр обозначает порядковый номер видеодомофона при сетевом подключении «видеодомофон-видеодомофон». Максимально видеодомофон WARTE этой серии поддерживает подключение 6 аналогичных видеодомофонов в системе (совместимы между собой).

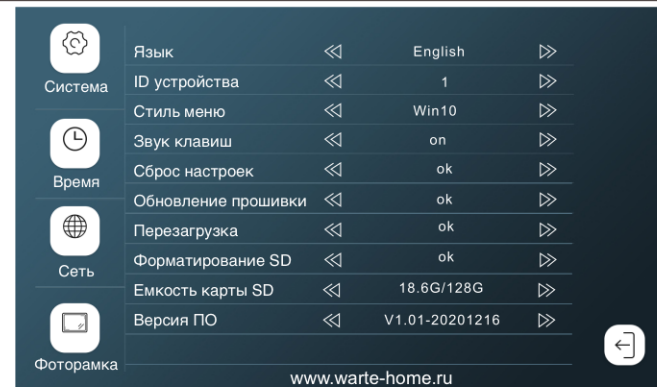
По умолчанию параметр ID устройства выставлен «1», что соответствует номеру первого видеодомофона в системе, к которому подключаются вызывные панели и видеокамеры, а также дополнительные видеодомофоны. При использовании дополнительных видеодомофонов в системе, для их корректной работы, требуется на каждом дополнительном видеодомофоне устанавливать уникальные порядковые номера подключаемых видеодомофонов: 2, 3, 4, 5, 6.



Видеодомофон WARTE работает в мультиформатном поканальном режиме работы с сигналом видео и поддерживает стандарты AHD/CVI/TVI/CVBS (PAL/NTSC), с разрешением 1080P/960H/720P/480P.

Видеодомофон WARTE в автоматическом режиме определяет тип и разрешение видеосигнала для каждого канала при каждом показе видео, однако вы можете установить этот параметр вручную и видеодомофон не будет менять этот параметр.

## ОСНОВНЫЕ НАСТРОЙКИ



**Меню «Форматирование SD» (Format SD) позволяет подготовить карту памяти к работе.** Данный видеодомофон поддерживает карту памяти Micro SD до 128GB Class 10 от 10 класса и выше.

Перед использованием карты памяти Micro SD в видеодомофоне, её необходимо отформатировать. Для этого установите карту в видеодомофон и воспользуйтесь данным пунктом.

Если видеодомофон не видит карту SD, отформатируйте её в компьютере в формате FAT32 при емкости до 32Gb и при емкости от 64 до 128 Gb в формате FAT.

После форматирования карты памяти в домофоне, на ней будут автоматически созданы системные папки для сохранения аудио, видео, фото файлов:

**BgMusic (Музыка):** сохраняйте в эту папку музыку для последующего воспроизведения на видеодомофоне.

**DigitalFrame (Фоторамка):** сохраняйте сюда фотографии для автоматического воспроизведения на видеодомофоне в режиме ожидания. Фото должно быть в формате JPEG и разрешением не выше 2526x1576.

**Ring (Мелодия):** сохраняйте в папку свои мелодии для видеодомофона.

**Меню «Сброс настроек»** позволяет вернуть устройство к заводским настройкам. Внимание, если устройство ранее было привязано к мобильному приложению, то перед сбросом настроек - удалите устройство из программы (учетной записи), иначе повторную привязку к учетной записи будет невозможно выполнить.

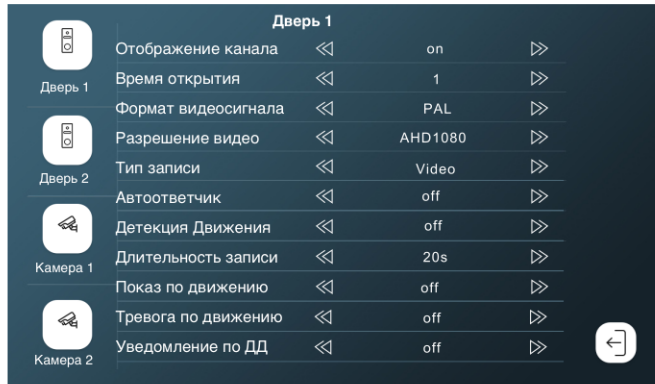
**В подразделе «Версия прошивки» (Software version)** указан номер версии установленной прошивки. Обновление прошивки актуально в случае необходимости улучшений в работе домофона. Обновление прошивки возможно запросить через сайт [www.warte-home.ru](http://www.warte-home.ru).

**Время.** Экран домофона автоматически гаснет через 10 секунд после последнего действия, но вы можете изменить этот параметр. Также доступна активация заставки «ЧАСЫ!» для отображения времени в режиме ожидания.

**Фоторамка.** При активной функции, изображения отображаются в виде слайд шоу в режиме ожидания.

При включении Цифровой фоторамки и Фоновой музыки функция «Запись по детекции движения» отключается. Пожалуйста отключайте эти функции для использования функции записи видео по детекции движения.

## НАСТРОЙКА КАНАЛА ВЫЗЫВНОЙ ПАНЕЛИ / ВИДЕОКАМЕРЫ

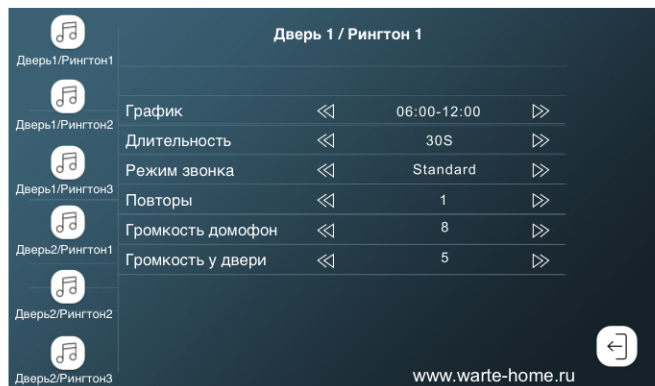


1. Если канал выключен (верхняя строчка меню), то при просмотре каналов пользователем, данный канал будет пропускаться и не отображаться, ускоряя просмотр других подключенных каналов.

2. Функция записи по детекции движения не может работать одновременно с функцией фоторамки. Необходимо пользоваться одной из функций на выбор.

3. Уведомление по ДД - при включенной функции в мобильное приложение будет приходить уведомление о срабатывании датчика движения.

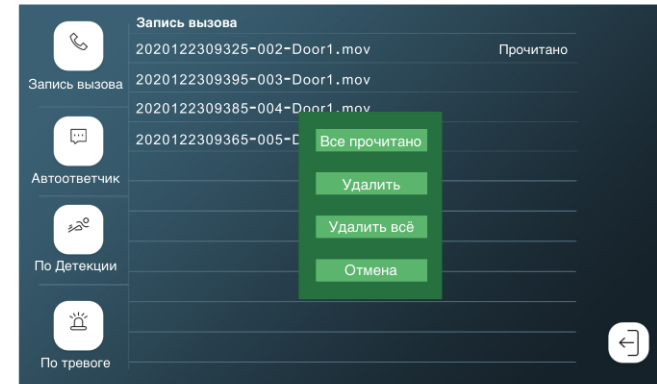
## НАСТРОЙКА МЕЛОДИИ



1. В трех временных интервалах можно установить индивидуальную мелодию и её настройку. Периоды времени можно изменять.

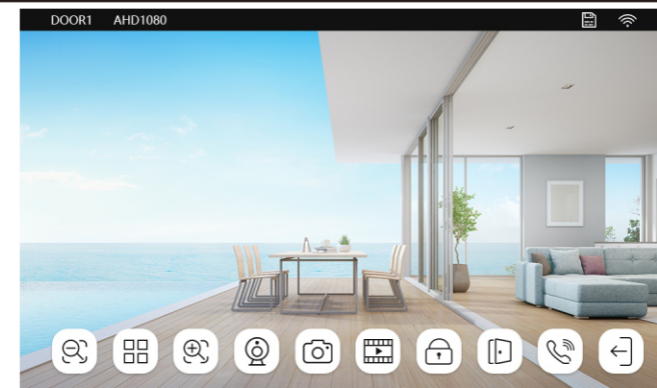
2. Тип мелодии «Стандарт» - проигрываются встроенные мелодии, а в режиме «Пользовательский» можно устанавливать любые мелодии mp3, предварительно сохраненные на отформатированную в устройстве карту SD.

## РАБОТА С ЗАПИСЯМИ



При кратковременном нажатии на файл -он будет воспроизведен. При длительном нажатии появится подменю (функции удаление, прочитано).

## ФУНКЦИИ РЕЖИМА ПРОСМОТРА / ВЫЗОВА



Иконка	Назначение иконки на сенсорном экране домофона (стр. 1)
	Уменьшить масштаб / Увеличить масштаб
	Настройка громкости, яркости, контраста, насыщенности.
	Просмотр / пролистывание каналов (выз.панели - видеокамеры)
	Сделать фотоснимок / Сделать видеозапись
	Открыть замок подключенный к выз.панели / Замок открыт
	Открыть замок подключенный к реле домофона
	Перейти в режим разговора / Завершить разговор

## ПРАВИЛА ПОЛЬЗОВАНИЯ ДОМОФОНОМ

### ◆ Режим вызова и наблюдения



РЕЖИМ ПРОСМОТРА. Нажав на кнопку «Просмотр» вы можете посмотреть видео с вызывных панелей и видеокamer. Для просмотра последовательно нажимайте кнопку «Просмотр».

РЕЖИМ ВЫЗОВА При нажатии на кнопку вызова вызывной панели, на всех видеодомофонах WARTЕ отобразится видео с соответствующей вызывной панели и воспроизведется мелодия вызова.

Для разговора нажмите кнопку приема вызова

Вы можете переадресовать принятый вызов на другой видеодомофон, для этого нажмите кнопку переадресации, выбирая нужный видеодомофон WARTЕ в меню

▼ Время разговора ограничено 120с.

Нажмите кнопку открытия двери чтобы впустить посетителя

Замок открыт

Нажмите кнопку «Завершение разговора»

Разговор завершен

### ◆ Сетевой режим (звонки между внутренними видеодомофонами)

В режиме ожидания, нажмите кнопку интеркома для вызова

Выберите домофон кнопками или и нажмите для вызова

После завершения диалога нажмите кнопку завершения разговора

В случае, если видеодомофон находится в режиме разговора и поступает новый вызов - на видеодомофон выводится сервисное сообщение «Новый вызов». Получив такое сообщение - завершите текущий диалог и примите новый входящий вызов.

## НАСТРОЙКА РАБОТЫ С МОБИЛЬНЫМ ПРИЛОЖЕНИЕМ

Ваш домофон WARTЕ поддерживает режим работы с популярным мобильным приложением TUYA SMART и Smart Life APP, что позволяет получить максимальный уровень комфорта и уровня безопасности.

С помощью мобильного приложения, вы можете удаленно в любой точке мира, принимать через сеть Интернета видеозвонки с видеодомофона, разговаривать, открывать дверь, осуществлять запись видео и пользоваться всеми постоянно совершенствуемыми преимуществами современного домофона. Для настройки, сначала установите мобильное приложение:



Tuya Smart



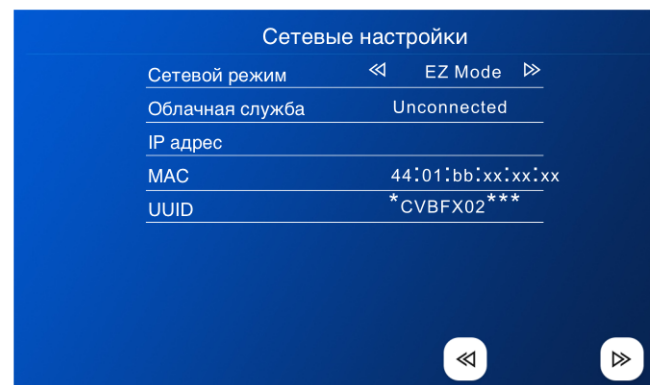
Smart Life

При изменении в программном обеспечении или возникновении вопросов, вы можете скачать обновленную инструкцию с сайта [www.warte-home.ru](http://www.warte-home.ru).

## НАСТРОЙКА МОБИЛЬНОГО ПРИЛОЖЕНИЯ. РЕЖИМ EZ mode

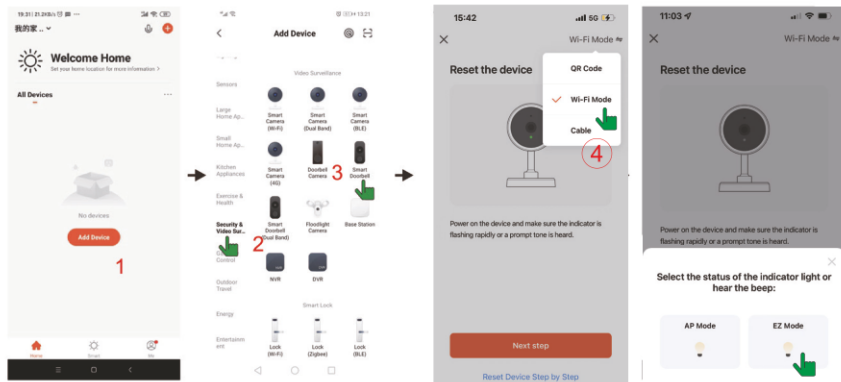
Самым простым способом настройки работы мобильного приложения с видеодомофоном является настройка в режиме EZ Mode.

Чтобы настроить с помощью этого режима, войдите в раздел «Сетевые настройки» домофона WARTЕ и выставьте параметр сетевого режима настройки - режим «EZ MODE», как на слайде:



## НАСТРОЙКА МОБИЛЬНОГО ПРИЛОЖЕНИЯ. РЕЖИМ EZ mode

В установленной на телефоне программе, следуя этой инструкции и подсказкам в меню, выберите EZ режим и подключите WI-FI к устройству в автоматическом режиме:

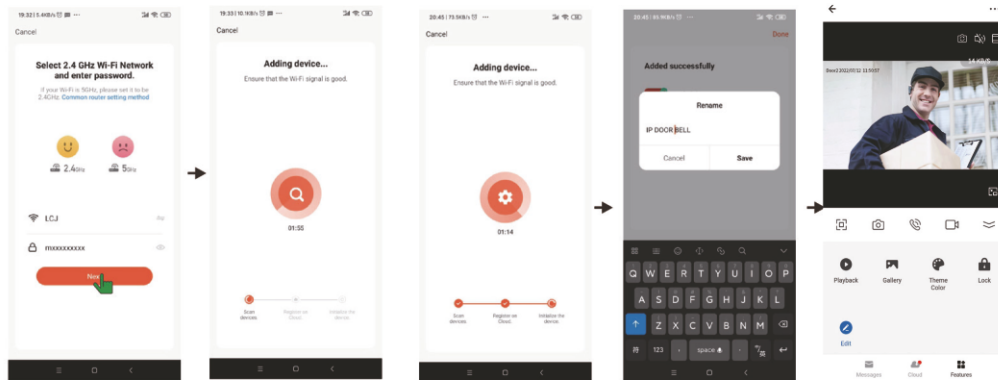


Откройте мобильное приложение и выберите пункт «Добавить устройство»

Выберите пункт «Безопасность & видеонаблюдение» и далее иконку «Умный дверной звонок»

Выберите в верхнем правом углу пункт «Wi-Fi режим»

В появившемся меню выберите «EZ режим», сопряжение с монитором произойдет в течении 40-60 секунд



Выберите домашнюю сеть интернета Wi-Fi с частотой 2,4 Ghz и введите пароль к этой сети. Нажмите кнопку «Далее»

Запустится процесс регистрации домофона WARTe в мобильном приложении

Устройство автоматически добавится в мобильное приложение

Если необходимо, переименуйте добавленное устройство на ваше усмотрение и нажмите «Сохранить»

Устройство добавлено и теперь ваш телефон может взаимодействовать с домофоном WARTe через мобильное приложение

## НАСТРОЙКА МОБИЛЬНОГО ПРИЛОЖЕНИЯ. РЕЖИМ EZ mode

Меры предосторожности при настройке мобильного приложения в телефоне (режим EZ mode):

Убедитесь, что мобильное устройство подключено именно к сети Wi-Fi 2,4Ghz, отключите мобильный интернет. Важно чтобы сигнал Wi-Fi был сильным и стабильным, это обеспечит более быстрое соединение с устройством.

Примечание: если соединение с использованием режима EZ не удалось, следует проверить следующие моменты:

1. Общее число пользователей сети не должно превышать 16. При большем числе пользователей возникают сложности с подключением новых устройств. В этом случае необходимо:

- удалить несколько пользователей и попробовать подключиться заново.
- выполнить подключение при помощи режима AP (AP mode).

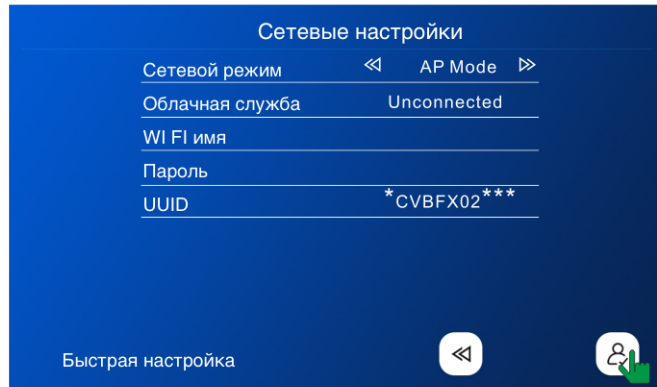
2. Методы кодирования и декодирования некоторых устаревших Wi-Fi-маршрутизаторов могут не поддерживать EZ Quick connection. В этом случае вы можете подключить домофон к приложению только в режиме AP.

3. Если у вас к домашней сети Интернет подключена Wi-Fi камера высокой четкости, это может влиять на успешность подключения монитора видеодомофона к сети Wi Fi. Пожалуйста приостановите работу камеры Wi-Fi на время подключения и настройки видеодомофона или используйте режим AP.

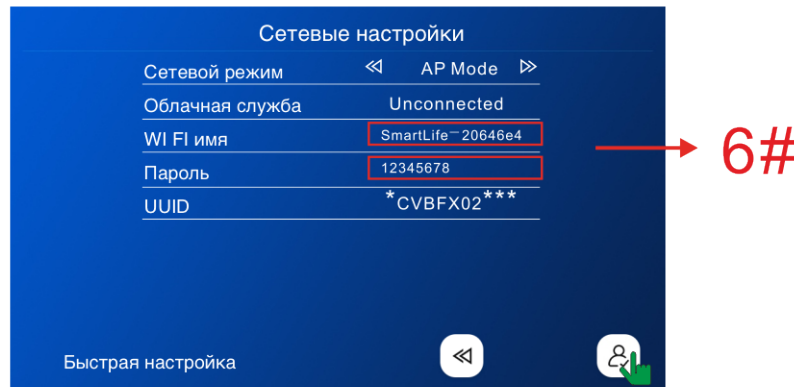
4. Не подключайте более двух устройств одновременно в одной сети маршрутизатора, иначе они будут пересекаться друг с другом. Произведите подключение поочередно.

## НАСТРОЙКА МОБИЛЬНОГО ПРИЛОЖЕНИЯ. РЕЖИМ AP Mode

Для подключения мобильного приложения к домофону, можно использовать режим AP. Для этого в меню домофона "Настройки сети" выберите режим AP. После выбора данного режима нажмите кнопку "Назад"- устройство автоматически перезагрузится.



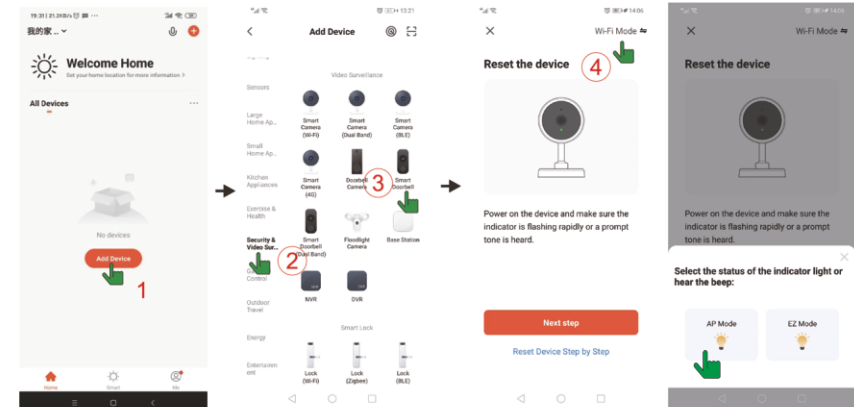
После перезапуска домофона, создастся точка доступа Wi-Fi. Запомните данные (6#), они понадобятся при настройке мобильного приложения.



Дальнейшие настройки производятся в мобильном приложении TUYA SMART или Smart Life APP в соответствии с данной инструкцией и подсказкам меню программы.

## НАСТРОЙКА МОБИЛЬНОГО ПРИЛОЖЕНИЯ. РЕЖИМ AP Mode

Настройки в мобильном приложении TUYA SMART или Smart Life APP:

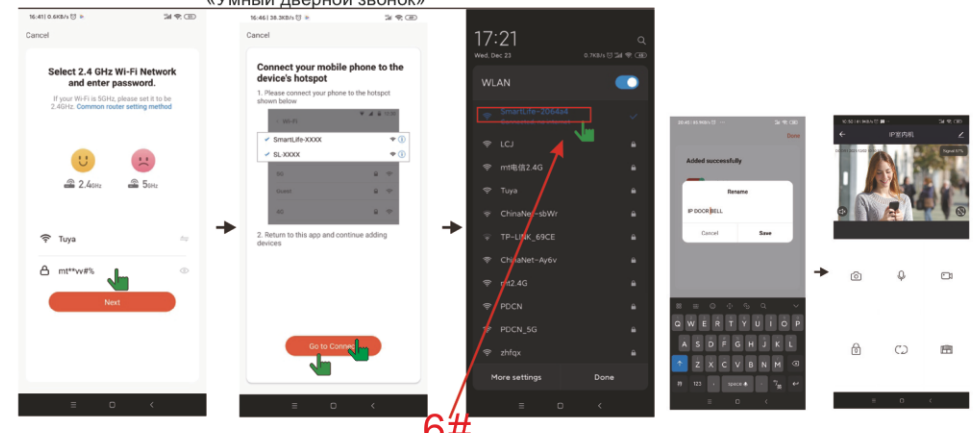


Откройте приложение, выберите пункт «Добавить устройство»

Выберите пункт «Безопасность & видеонаблюдение» и далее иконку «Умный дверной звонок»

Выберите в верхнем правом углу пункт «Wi-Fi режим»

В появившемся меню выберите «AP Mode»



Выберите домашнюю сеть интернета Wi-Fi с частотой 2,4 Ghz и введите пароль к этой сети. Нажмите кнопку «Далее»

Выберите Wi-Fi точку доступа, и введите пароль, который отображался в домофоне, по умолчанию это «12345678». Нажмите в мобильном приложении кнопку «Далее»

Если необходимо, переименуйте добавленное устройство на ваше усмотрение и нажмите «Сохранить»

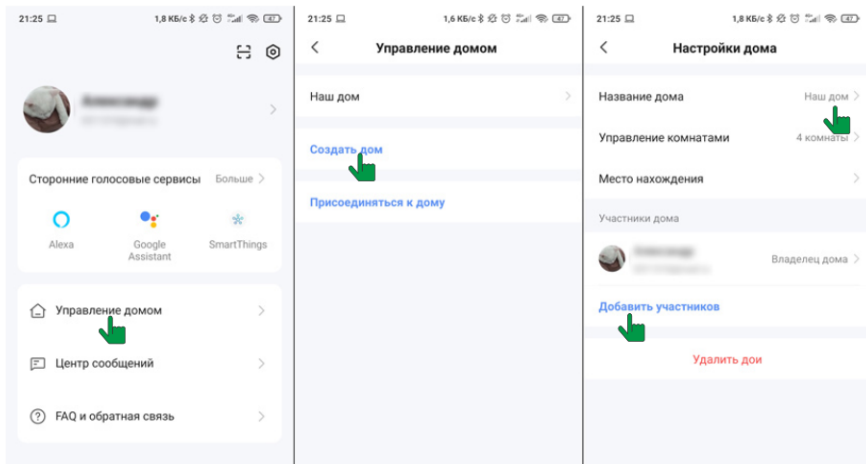
Соединение настроено, вы можете взаимодействовать с домофоном WARE через мобильное приложение со своего телефона



## Добавление до 10 пользователей к удаленному доступу

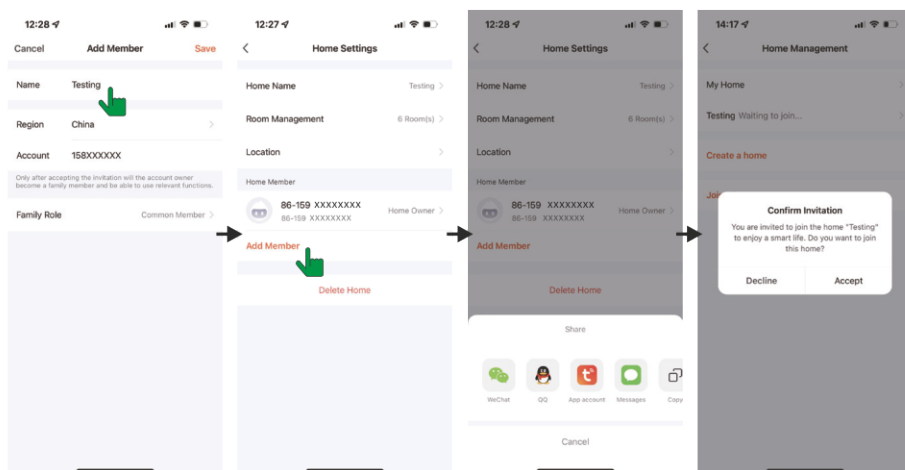
Вы можете предоставить доступ к видеодомофону WARET с мобильным приложением до 10 пользователей с полными правами.

Перейдите в меню «Управление домом».  
Выберите «Создать ДОМ»,  
Присвойте ему имя и локацию,  
Перейдите в меню «Добавить участника»



Введите идентификационные данные акаунта TUYA SMART или Smart Life APP нового пользователя видеодомофоном WARET.

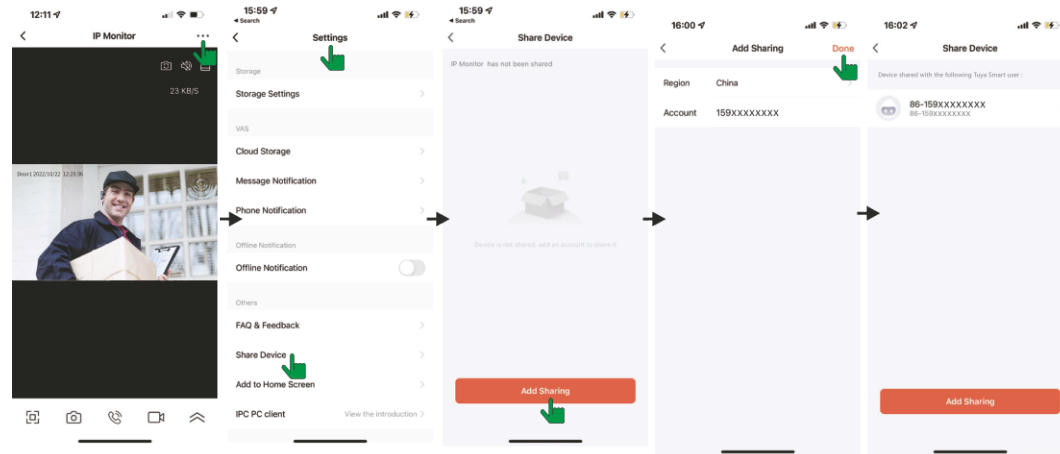
После того как новый пользователь примет приглашение - он появится в группе «ДОМ» как один из полноценных пользователей видеодомофоном, пользуясь функциями домофона наравне с правами основного акаунта.



16

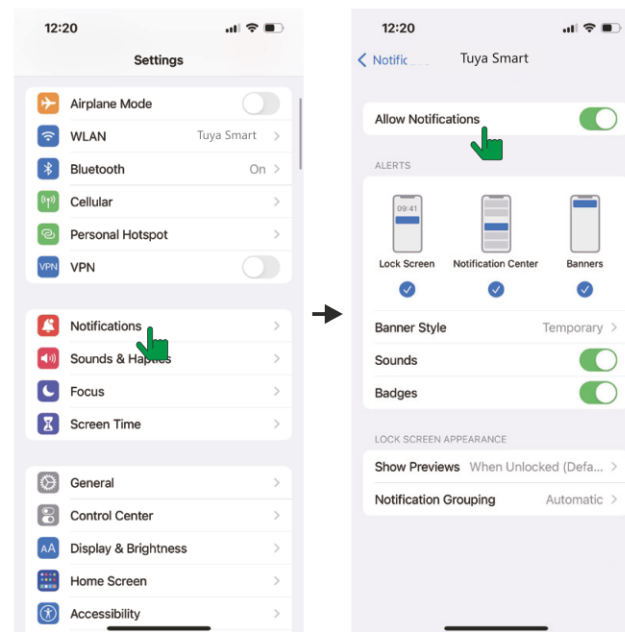
## Открытие устройства для пользователей

Вы можете предоставить доступ к видеодомофону с мобильным приложением неограниченному числу пользователей, однако функция удаленной разблокировки видеодомофона (открытия двери) для таких пользователей не будет активна.



## Настройка прав приложения для работы функций

Для корректной работы мобильного приложения, вы должны одобрить его запросы на доступ через системные настройки телефона:



17

## Управление приложением (назначение кнопок)

Кнопка	Назначение кнопки
	Сохранение фотографий в память мобильного устройства
	Перейти в режим разговора
	Запись видео в память мобильного устройства
	Открыть дверь
	Переключение каналов просмотра (вызывных панелей и видеокамер)
	Отключить звук
	Просмотр видеозаписей с SD карты домофона
	Просмотр фотографий с SD карты домофона
	Просмотр сохраненных видео на карту SD домофона
	Просмотр сохраненных видео и фото в мобильном приложении
	Изменить масштаб изображения
	Полноэкранный просмотр
	Переключение между темным и светлым режимом работы
	Просмотр сохраненных в облако видео и по детекции движения

### Примечание к использованию мобильного приложения

1. Если потребуется сменить пользователя, то устройство нужно отвязать от мобильного приложения. В противном случае смена пользователя невозможна.
2. Перед сбросом настроек домофона к заводским, обязательно отвяжите видеодомофон от пользователя в мобильном приложении.

## Запись по детекции движения в мобильном приложении

Помимо видеовызова с вызывной панели видеодомофона на мобильный телефон, вы можете настроить и получать оповещения о движении в зоне детекции видеокамер и вызывных панелей.

Перейдите через многоточие в верхнем правом углу к меню настройки

Выберите пункт «Настройка Детекции Движения»

Установите уровень чувствительности детекции (реакция на мелкие движения или только крупные)

## Настройка оповещений на мобильный телефон

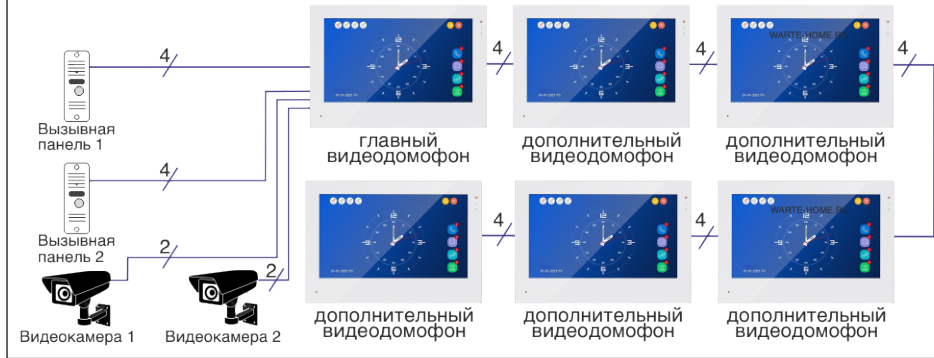
Выберите пункт «Оповещение»

Одобрите виды оповещений

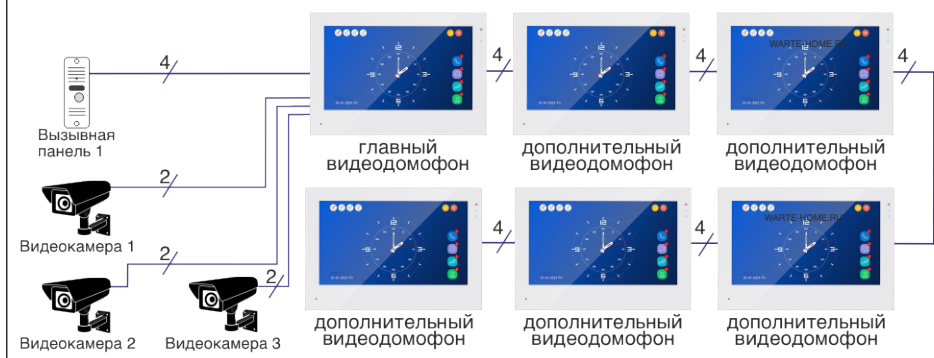
Для просмотра событий, кликните по устройству и отобразится история оповещений и событий с прикрепленными файлами.

# СХЕМА ПОДКЛЮЧЕНИЯ ДОМОФОНА

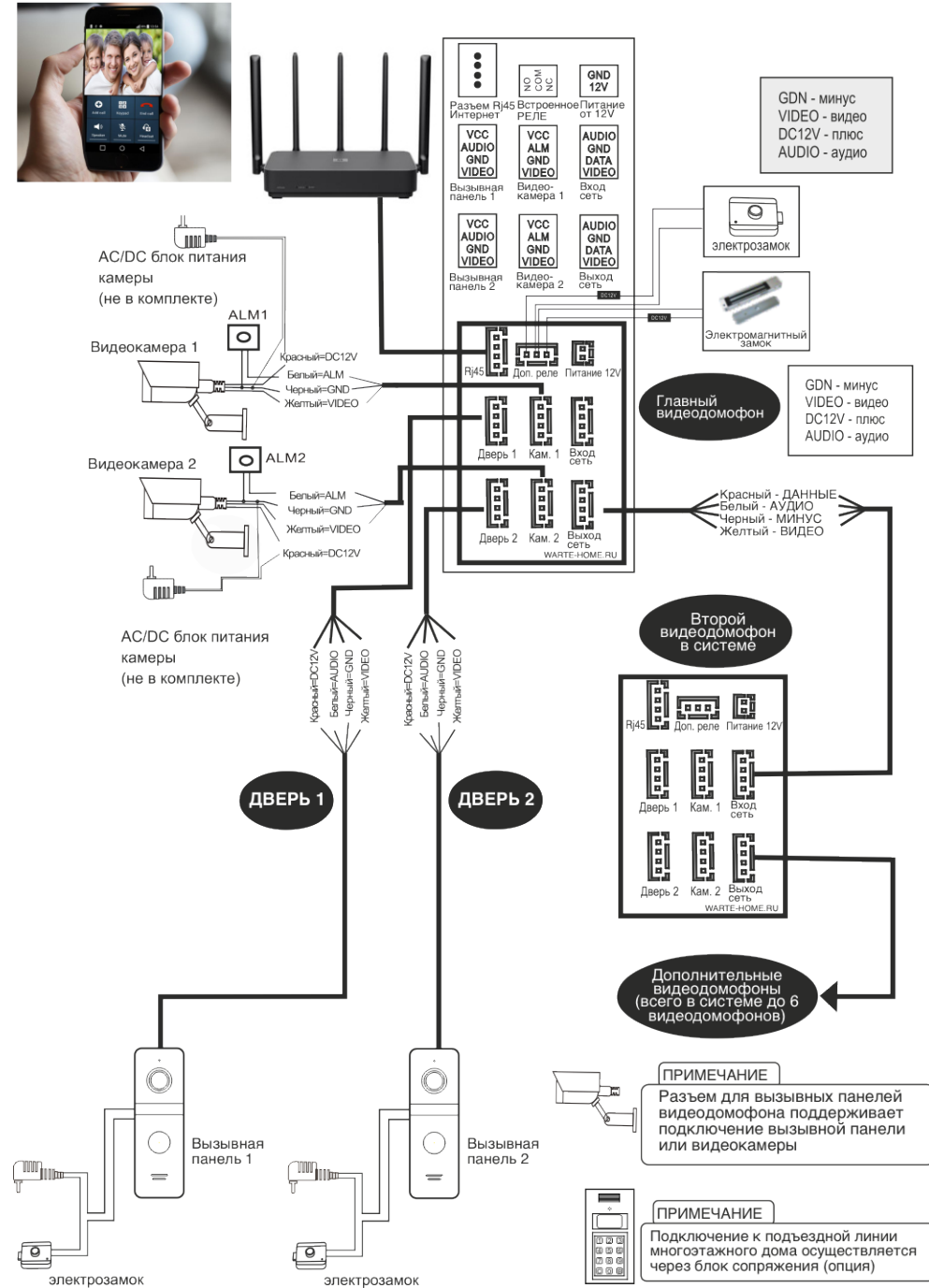
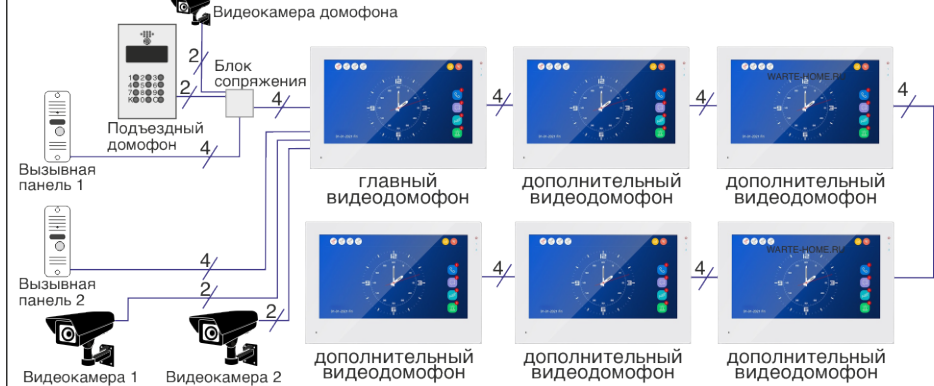
## РЕЖИМ А: до двух вызывных панелей домофона и двух видеокамер АHD/CVBS



## РЕЖИМ Б: одна вызывная панель домофона и три видеокамеры АHD/CVBS



## РЕЖИМ В: подъездная вызывная панель + 2 вызывные панели и 2 видеокамеры



## ПРАВИЛА ПОДКЛЮЧЕНИЯ ВИДЕОДОМОФОНА

1. Максимальное качество и характеристики видеодомофона гарантируются при использовании в системе оборудования указанного на сайте [www.warte-home.ru](http://www.warte-home.ru).
2. Если видеодомофон хранился в более холодном температурном режиме, чем рабочая температура, не подключайте питание к видеодомофону, пока видеодомофон полностью не нагреется до температуры эксплуатации.
3. Монтаж и подключение домофона выполняется строго при отключенном питании!!!
4. При соединении устройств, ориентируйтесь на назначение контактов разъемов указанных на устройстве или в инструкции, а не совпадение цвета проводов. Это важно! Неправильное подключение может привести к негарантийной неисправности!
5. Подключение видеокамеры системы видеонаблюдения к видеодомофону могут осуществляться на контакты вызывной панели, при этом видеокамеры с потреблением до 0,5А могут быть запитаны от видеодомофона, а с нагрузкой выше - должны получать питание от отдельного блока питания с соответствующим видеокамере напряжением (минус объединить с домофоном).
6. Питание видеодомофона осуществляется от сети 220V, но при необходимости, можно подключать к питанию 12V. Вызывные панели получают питание от видеодомофона.
7. Подъездный домофон многоквартирного дома подключается к видеодомофону через блок сопряжения (опция) к контактам для вызывной панели.
8. Во избежание повреждения, не подвергайте видеодомофон значительным механическим и электромагнитным воздействиям, исключите воздействие влаги.
9. Рекомендованная высота установки видеодомофона составляет 150 см.
10. Для корректной работы домофона устанавливайте домофон и прокладывайте кабель на расстоянии не менее 30 см от сети питания переменного тока.
11. Запрещен разбор корпуса видеодомофона вне сервисного центра авторизованного производителем WARTE, поскольку это несет риск поражения электрическим током и прекращает гарантию производителя.

## ПРАВИЛА ПОДКЛЮЧЕНИЯ ВИДЕОДОМОФОНА

Дополнительное встроенное реле (сухой контакт) видеодомофона WARTE поддерживает подключение электронных устройств с управлением через сухие контакты. Это означает, что при нажатии кнопки управления реле на домофоне - контакт встроенного реле замыкает цепь питания. Для управления устройств с сильным потреблением тока, используйте дополнительное силовое реле.

Видеодомофон WARTE работает от питания AC100V-240V или от источника питания 12-14,5V. Для подачи тока используйте соответствующие контакты домофона.

ВАРИАНТ 1



Вилка для подключения питания AC100V-240V

ВАРИАНТ 2



Разъем на домофоне и шлейф для подключения питания 12-14,5V

**ВНИМАНИЕ!** Подключение к источнику питания с неверными параметрами приведет к не гарантийной неисправности домофона или его некорректной работе.

Для корректной работы домофона при подключении вызывных панелей и видеокамер используйте рекомендованный кабель!

Рекомендуется кабель КВК 2x0,75 (с коаксиальным проводником и 2 жилами с сечением 0,75 мм). Такой кабель поддерживает подключение домофона на дистанциях до 100 м.



Допустимо использование 4-х жильного обычного и экранированного кабеля на расстояниях:

до 28м (4x0,2мм); до 50м (4x0,3мм); до 80м (4x0,5мм)



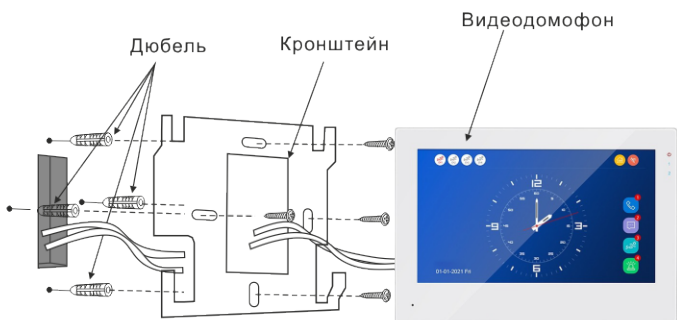
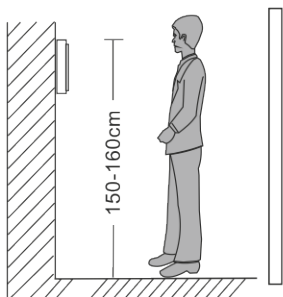
Допустимо использование сетевого кабеля CAT5 на дистанциях до 50м, методом скрутки пар жил на каждый контакт.



неэкранированный кабель (≤50м)

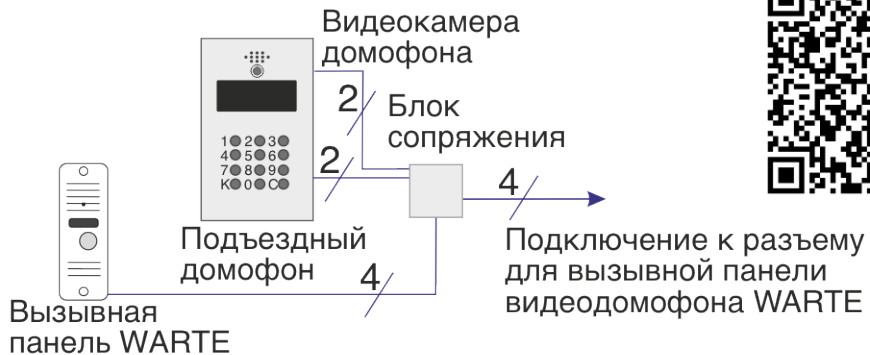
Обмотка (экран) экранированного кабеля должна быть соединена с жилой GND (минус) с обеих сторон кабеля.

**Требования к установке**



**Схема подключения подъездного домофона к видеодомофону WARTE**

Подключение к подъездной линии многоэтажного дома осуществляется через блок сопряжения (опция) или покупки адаптированной версии домофона WARTE-DM7-02M координатный и WARTE-DM7-02M цифровой. Подробнее на сайте:



**ГАРАНТИЙНЫЙ ТАЛОН**

Гарантийные обязательства на продукцию WARTE распространяются в течение 12 месяцев с даты первоначальной покупки при отсутствии нарушения настоящих Условий.

*Заполнить при продаже в присутствии покупателя*

Модель : .....

Серийный номер : .....

Дата продажи : «.....».....202.....года

Контактный телефон продавца: .....

Название и город компании продавца: .....

Проверил и продал: .....



*Печать продавца и подпись*

*Подпись Покупателя*

*Исправное оборудование в полном комплекте получил.  
С условиями гарантии ознакомлен и согласен.*

1 ОТРЫВНОЙ ТАЛОН	2 ОТРЫВНОЙ ТАЛОН	3 ОТРЫВНОЙ ТАЛОН
Модель : .....	Модель : .....	Модель : .....
С/номер: .....	С/номер: .....	С/номер: .....
Дата Ремонта.....	Дата Ремонта.....	Дата Ремонта.....
Контакт сервиса .....	Контакт сервиса .....	Контакт сервиса .....

Уважаемый Покупатель!

Благодарим Вас за выбор продукции WARTE.

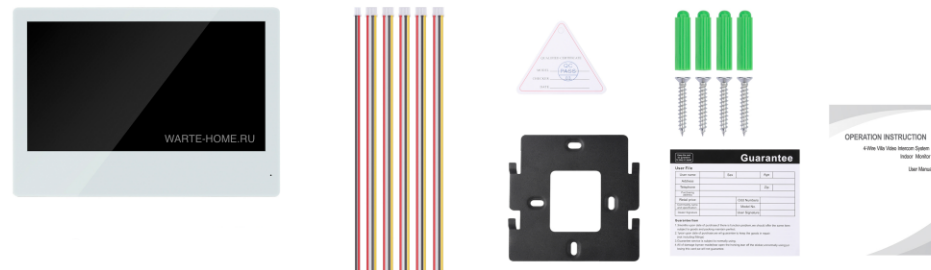
# ГАРАНТИЙНЫЙ ТАЛОН

Мы сделали все возможное, чтобы данное изделие удовлетворяло вашим запросам, приносило комфорт и защищенность, а качество соответствовало лучшим мировым образцам. Средний срок службы изделия - 7 лет, при условии соблюдения правил эксплуатации. Учитывая высокое качество, надежность и степень безопасности продукции WARTE, фактический срок эксплуатации может значительно превышать официальный. Просим вас внимательно изучить «Инструкцию по установке и эксплуатации», проверить правильность заполнения гарантийного талона.

Полностью заполненный настоящий гарантийный талон дает право на бесплатное сервисное обслуживание приобретенного оборудования в течение гарантийного срока, включая работы по ремонтному обслуживанию и запасных частей. Гарантийные обязательства распространяются на производственные дефекты, возникшие по вине производителя и не связанные с неправильной эксплуатацией. Гарантийный срок исчисляется с даты продажи, указанной в гарантийном талоне и чеке покупки или с даты производства, если дата продажи не определена. Контактные данные сервисных центров размещены на сайте [www.warte-home.ru](http://www.warte-home.ru). Настоящие гарантийные обязательства выдаются изготовителем в дополнение к правам потребителей и ни в коей мере их не ограничивают. Устройство принимается в ремонт только при полном описании дефекта и условий его проявления.

Гарантия не распространяется на неисправности, возникшие в результате: воздействия окружающей среды (дождь, снег, град, гроза и т.д.); наступления форс-мажорных обстоятельств (пожар, наводнение, землетрясение и др.); вызванные нарушением правил транспортировки, хранения, эксплуатации или неправильной установки; попадания внутрь изделия посторонних предметов, веществ, жидкостей, насекомых и т.д.; имеющий внешний дефекты (явные механические повреждения, трещины, сколы на корпусе и внутри устройства, следы вскрытия устройства не авторизованным сервисом WARTE или самостоятельно / нарушения гарантийной пломбы, изменения программного обеспечения устройства); обнаружения следов механических и термических повреждений компонентов на платах; в случае внесения Покупателем любых изменений в Товаре. Действие настоящей гарантии не распространяется на детали отделки и корпуса и прочие детали, обладающие ограниченным сроком использования.

## КОМПЛЕКТАЦИЯ ВИДЕОДОМОФОНА



- Видеодомофон \_\_\_\_\_ 1 шт.
- Настенный кронштейн видеодомофона\_ 1шт.
- Инструкция в печатной версии \_\_\_\_\_ 1шт.
- Крепежные элементы \_\_\_\_\_ 1 уп.
- 4 жильный провод \_\_\_\_\_ 5 шт.
- 2 жильный провод \_\_\_\_\_ 1-2 шт.

## ОСНОВНЫЕ ХАРАКТЕРИСТИКИ

Диагональ и разрешение экрана:	7" TFT или 10" TFT (1024x600)
Формат видеосигнала:	AHD/CVI/TVI/CVBS (PAL/NTSC) 1080P/960H/720P/480P
Режим разговора:	двухсторонняя связь
Время разговора:	до 120 секунд
Время просмотра:	настраиваемый параметр
Ток в режиме ожидания:	максимум 300 мА
Ток в рабочем режим:	максимум 800 мА
Источник питания:	встроенный блок питания на 220V или от любого внешнего источника DC 12V 2A
Рабочая температура:	-10° +40° C
Способ установки:	настенный или настольный монтаж
Поддерживаемая карта SD	Micro SD до 128GB не ниже 10 класса скорости записи и считывания

1 Сведения о ремонте	2 Сведения о ремонте	3 Сведения о ремонте
Дата в ремонт: .....	Дата в ремонт: .....	Дата в ремонт: .....
Неисправность: .....	Неисправность: .....	Неисправность: .....
.....	.....	.....
.....	.....	.....
Телефон / имя сдавшего в ремонт: .....	Телефон / имя сдавшего в ремонт: .....	Телефон / имя сдавшего в ремонт: .....
.....	.....	.....
.....	.....	.....
Номер ремонта: .....	Номер ремонта: .....	Номер ремонта: .....

Квиток для  
сдавшего  
в ремонт

Квиток для  
сдавшего  
в ремонт

Квиток для  
сдавшего  
в ремонт

Печать и подпись  
принявшего в ремонт

Печать и подпись  
принявшего в ремонт

Печать и подпись  
принявшего в ремонт